



**MASSIMO SEMOLA**  
Architetto paesaggista piemontese, progetta giardini pubblici e privati con soluzioni sempre nuove e originali, in armonia con il paesaggio e le esigenze dei proprietari.



**Pachysandra terminalis.** Sempreverde, amante della mezz'ombra, è una pianta tappezzante alta 15-20 cm. A primavera si veste di infiorescenze bianche. Un esemplare in vaso del diametro di 9 cm costa 2 €.  
• DOVE SI TROVA: Vivaio Priola, Treviso, tel. 0422 304096, www.vivaipriola.it



**Heuchera sanguinea 'Splendens'.** Erbacea perenne coprisuolo da mezz'ombra, a fine primavera sviluppa infiorescenze rosse su steli alti circa 70 cm. Un esemplare in vaso di 15 cm di diametro costa 6 €.  
• DOVE SI TROVA: Vivaio Cascina Bollate, Milano, www.cascinabollate.org



«Vorrei realizzare una piacevole area relax per tutti i collaboratori della nostra azienda, inserendo una panchina dove leggere e rilassarsi. Siamo in un cortile

interno, a cui si accede dagli uffici. L'area verde misura solo 5,5x6,5 metri, all'interno ci sono tre aceri, un rododendro e altre piante. Mi piacerebbe inserire anche qualche fiore. Grazie se potrete darci qualche consiglio».

MARINA BENEDETTI (BERGAMO)

## Un'oasi verde in ufficio

Nel cortile interno di un'azienda, un piccolo giardino ombroso a bassa manutenzione può regalare momenti di relax

Gentile Marina, è sempre più frequente che nei luoghi di lavoro vengano realizzate aree verdi fruibili dai dipendenti, accogliamo quindi con piacere la sua richiesta. Lo spazio, è vero, è molto piccolo ma talvolta non è la dimensione che fa la differenza. Incominciamo con il chiarire che anche la pavimentazione fa parte del contesto e questo spazio prezioso si presta molto bene a disporre due panche, che dovrebbero essere comode e con lo schienale. Nell'aiuola le piante sono decisamente troppe. Consiglierei di mantenere solo gli aceri

e il rododendro, che risulterebbero così valorizzati. Le altre andrebbero eliminate, stando però attenti a non danneggiare le radici delle piante da mantenere. L'ambiente è prevalentemente ombroso perciò la scelta delle fioriture si limita molto. Opterei quindi per un contrasto tra colori e forme del fogliame. Il risultato non dipende necessariamente dalla presenza dei fiori ma dalla bellezza di un luogo e dall'atmosfera che rimanda. Nell'aiuola realizzerei una sorta di isola che ripropone, stilizzata, l'immagine di un ruscello.

\* Al centro, il disegno di un ruscello stilizzato interrompe il tappeto di pachisandra

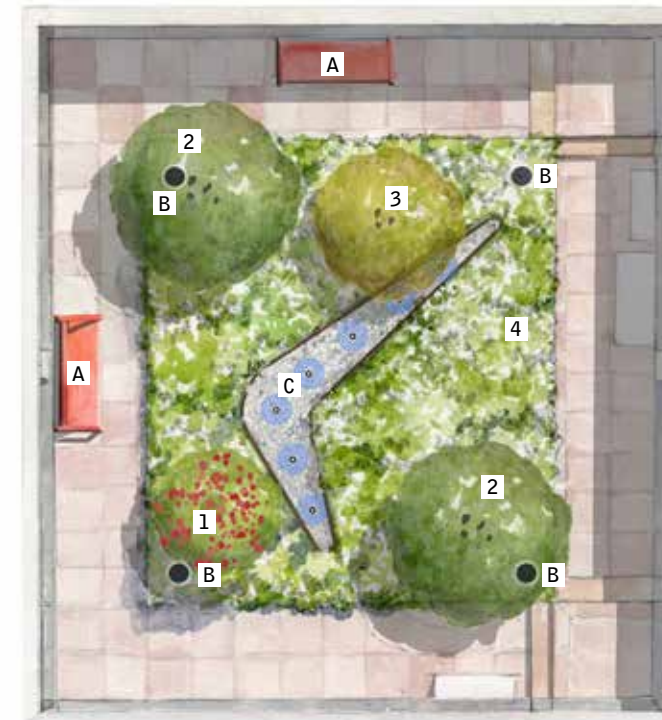


1. Rododendro esistente.
2. Aceri esistenti.
3. Isola con ciottoli e nebulizzatori.
4. Pachisandra (*Pachysandra terminalis*).

**ombra**

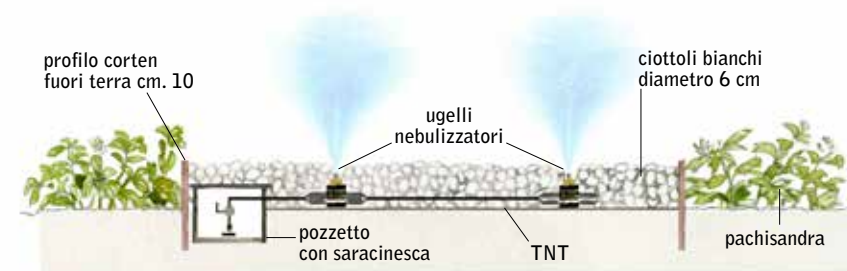
**acqua scarsa**

**manutenzione bassa**



1. Rododendro esistente.
  2. *Acer palmatum* esistente.
  3. *Acer dissectum* esistente.
  4. Pachisandra (*Pachysandra terminalis*).
- A. Panchina.  
B. Punti luce a palo.  
C. Isola centrale con ciottoli e nebulizzatori.

Un ruscello di ciottoli o di heuchere e liriopi



### Sassi che disegnano

L'isola al centro, a forma di ruscello, potrebbe essere realizzata con ciottoli bianchi di fiume, del diametro di 5-6 cm, inseriti all'interno di una delimitazione in metallo. Sotto i ciottoli potrebbero essere disposti degli ugelli nebulizzatori: si otterrebbe una scenografica nuvola ascendente, rinfrescante, dai consumi idrici limitati. Con due faretti a fascio largo con flusso luminoso ascendente e incassati tra i ciottoli l'effetto in notturna verrebbe amplificato. Si potrebbe collegare all'impianto anche un piccolo compressore e un miscelatore antizanzare a base piretro, assolutamente innocuo.

### Tappeto sempreverde

Per una zona d'ombra di queste dimensioni utilizzerò una sola pianta tappezzante: la pachisandra oppure la convallaria (*Ophiopogon japonicus*). Sono entrambe erbacee perenni sempreverdi di colore verde scuro: la prima si infoltisce più velocemente, la seconda rimanda a un'immagine più ricercata. Per il centro dell'aiuola, come alternativa ai ciottoli, si potrebbero inserire anche delle piante, per esempio liriopie a foglia variegata, con fioritura violetta a settembre, e ciuffi di *Heuchera sanguinea* 'Splendens', che a primavera inoltrata si veste di delicate infiorescenze aeree di un rosso saturo.

### Luci ai quattro angoli

L'unica immagine negativa di questa corte è rappresentata dalla presenza dei tre condizionatori. Se possibile, li sposterei sulla copertura dell'edificio. In alternativa potrebbe far realizzare dei carter zincati o in alluminio, con il colore della pavimentazione, dotati sulla parete di fronte di alette che deviano il flusso verso l'alto, senza peraltro limitarlo. Nei quattro angoli dell'aiuola proporrei dei punti luce a palo con flusso a 360 gradi diretto verso il basso, con una temperatura di colore di 300K.

© RIPRODUZIONE RISERVATA

Volete un progetto di massima del vostro giardino? Mandateci fotografie e piantina, scrivendo a:

**Gardenia** [gardenia@cairoeditore.it](mailto:gardenia@cairoeditore.it)