



MASSIMO SEMOLA
Architetto paesaggista piemontese, progetta giardini pubblici e privati con soluzioni sempre nuove e originali, in armonia con il paesaggio e le esigenze dei proprietari.



Cotoneaster franchetii. Perfetto per creare siepi, è un arbusto sempreverde che si veste di fiori bianchi a primavera, seguite da bacche rosse in autunno. Un esemplare in vaso del diametro di 24 cm costa 22 €.
• **DOVE SI TROVA:** Donna di piante, cell. 339 7844796, www.donnadipiante.com



Parrotia persica. È un albero che dà il meglio di sé in autunno, quando le sue foglie si colorano di tutte le sfumature del rosso. Perde le foglie in inverno. Un esemplare in vaso del diametro di ?? cm costa ?? €.
• **DOVE SI TROVA:** Pianta Mati (Pt), tel. 0573 380051, www.piantemati.com



«Il nostro giardino è costituito da un prato che termina a ridosso di un terrapieno con un orto, sostenuto da due muretti, ed è recintato da un alto muro in cemento. Vorremmo conservare l'orto e mantenere libera parte del prato, dando all'insieme quell'atmosfera che ora manca. Vorremmo pavimentare la zona pranzo di fronte alla veranda e ombreggiarla. Potete darci un'idea di progetto?».

SILVIA PEROSI, LECCO

Con orto e alberi da frutto

I diversi livelli permettono di creare nel giardino altrettanti ambienti, ciascuno con una personalità diversa

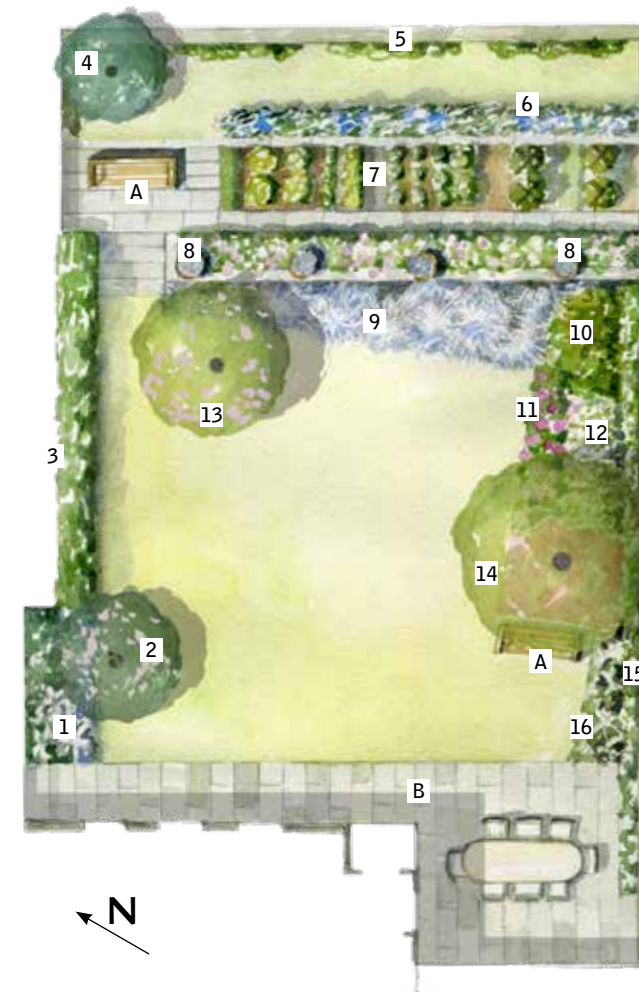
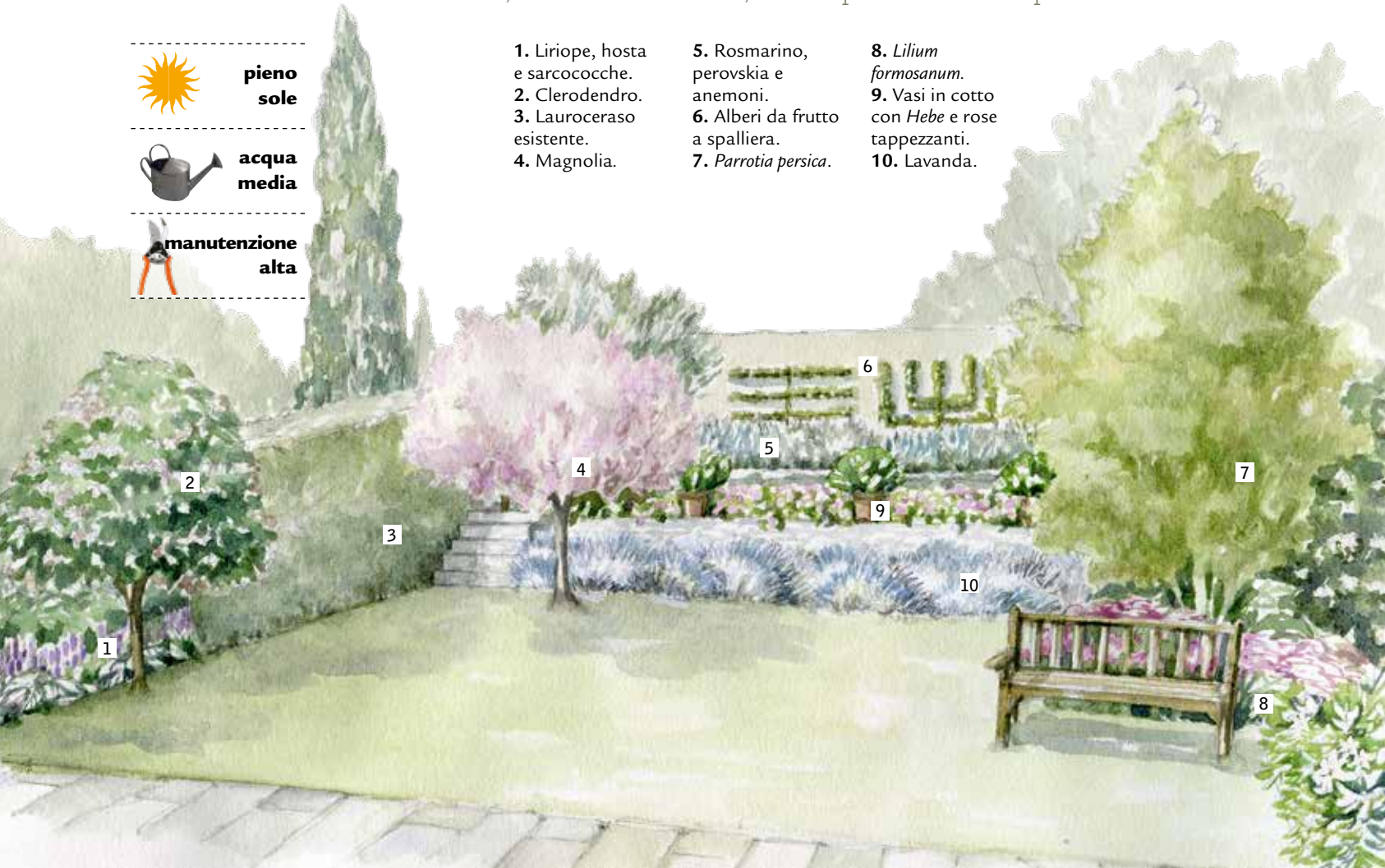
Gentile Silvia, la conformazione su più livelli del giardino offre interessanti spunti di progettazione, incominciando dal muro di fondo: la parete potrebbe essere decorata con la piantagione di meli e peri allevati a spalliera. Contenuti nell'altezza del muro, non nasconderebbero il bel fondale costituito dal cielo e dalle chiome degli alberi della proprietà confinante. Sul lato di fronte proporrei una composizione di rosmarini, perovskie e anemoni mentre alla quota più bassa inserirei l'orto. La realizzazione di due scalette renderebbe più agevole l'accesso

ai terrapieni. Il prato a quota abitazione, rettangolare e piuttosto anonimo, può essere caratterizzato da una linea spezzata con lavanda, *Cotoneaster franchetii*, *Cornus* variegati, peonie arboree e spiree. Sul lato nord, in ombra e alla base della siepe di lauroceraso, planterei liriopi, hosta e sarcococche. Lo spazio di fronte alla veranda potrebbe essere trattato alla guisa di una piccola corte, pavimentata in pietra in continuazione del marciapiede, e ombreggiata da una tenda avvolgibile a parete, in tessuto microforato per una migliore dissipazione del calore.

* Contro il muro sullo sfondo, a ridosso dell'orto, meli e peri allevati a spalliera



- | | | |
|----------------------------------|------------------------------------|--|
| 1. Liriope, hosta e sarcococche. | 5. Rosmarino, perovskia e anemoni. | 8. <i>Lilium formosanum</i> . |
| 2. Clerodendro. | 6. Alberi da frutto a spalliera. | 9. Vasi in cotto con <i>Hebe</i> e rose tappezzanti. |
| 3. Lauroceraso esistente. | 7. <i>Parrotia persica</i> . | 10. Lavanda. |
| 4. Magnolia. | | |



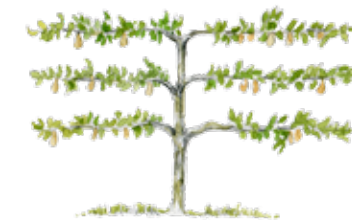
1. *Liriope muscari*, *Sarcococca ruscifolia* e *Hosta fortunei* 'Aureomarginata'.
2. *Clerodendrum trichotomum*.
3. Siepe di lauroceraso esistente.
4. Olivo trapiantato.
5. Alberi da frutto a spalliera.
6. Rosmarino, *Perovskia atriplicifolia* 'Blue Spire' e anemoni giapponesi.
7. Orto.
8. Vasi con *Hebe* e rose tappezzanti.
9. *Lavandula angustifolia* 'Hidcote'.
10. *Cotoneaster franchetii*.
11. Peonie arbustive.
12. *Cornus alba* 'Sibirica'.
13. *Magnolia x soulangeana* 'Alexandrina'.
14. *Parrotia persica*.
15. Falso gelsomino (*Trachelospermum jasminoides*).
16. *Lilium formosanum*.

A. Panche in tek.
B. Corte pavimentata in lastre di pietra.

Le tre forme di allevamento



a candelabro



a palchi orizzontali



a palchi divaricati

Rose in vasi di cotto

Tra i due terrapieni con i muretti in sasso potrebbe ricavare una striscia larga un metro per l'orto, perimetrata da un lastricato in pietra. Due scalette in sasso a vista, come il muro esistente, definirebbero meglio questo angolo di giardino, insieme a una panca in stile inglese disposta in asse. Il muretto più basso a confine con il prato costituisce una appropriata base di appoggio per vasi in cotto con cuscini di *Hebe* a fioritura autunnale. Nei vasi in cotto, rose tappezzanti rifiorenti.

© RIPRODUZIONE RISERVATA

Volete un progetto di massima del vostro giardino? Mandateci fotografie e piantina, scrivendo a:

Gardenia

gardenia@cairoeditore.it