



MASSIMO SEMOLA
Architetto paesaggista piemontese, progetta giardini pubblici e privati con soluzioni sempre nuove e originali, in armonia con il paesaggio e le esigenze dei proprietari.



Cestrum nocturnum. Noto come gelsomino notturno, è un arbusto di origine tropicale che fiorisce nelle notti d'estate, profumato. Un esemplare in vaso di 24 cm costa 25 €.
• **DOVE SI TROVA:** Donna di piante, Pistoia, cell. 339 7844796, www.donnapiante.com



Daphne odora. Arbusto sempreverde a portamento tondeggiante, amante della mezz'ombra, che a inizio primavera si veste di mazzetti di fiori profumati. Un esemplare in vaso del diametro di 18 cm costa 15 €.
• **DOVE SI TROVA:** Vivai Priola, Treviso, tel. 0422 304096, www.vivaipriola.it



«Vorremmo riqualificare lo spazio esterno che circonda su tre lati la nostra casa al mare a Manfredonia. Sul lato nord ci piacerebbe realizzare un laghetto per le rane con un gazebo e una passerella. E sostituire le piante esistenti, morte e malandate, con essenze rustiche della macchia mediterranea. Sentiamo anche l'esigenza di una siepe sempreverde perimetrale. Potete darci qualche dritta?».

MATTEO E ANTONELLA ORSINO, FOGGIA

Un laghetto per le rane

È il protagonista di una delle zone del giardino che circonda una casa al mare. Una quinta sempreverde accentua l'aspetto naturale

Gentili Matteo e Antonella, per risultare in armonia con il giardino, un laghetto dall'aspetto naturale deve essere contestualizzato: eviterei quindi come fondale siepi perimetrali potate, optando per una quinta informale di mirto e fillirea. Per essere ben steso, il telo dell'impermeabilizzazione (meglio se di qualità, in un pezzo unico e rigorosamente nero o marrone scuro) dovrebbe conformarsi a un vaso il più possibile simile a un cerchio, soprattutto se si tratta di piccole superfici. La presenza di una passerella ha ragione di essere

quando mette in comunicazione due punti strategici: considerate le piccole dimensioni dello spazio, proporrei in alternativa di deviare il vialetto di ingresso pedonale facendolo aggettare parzialmente sull'acqua. Il gazebo - in ferro, circolare, con una base di almeno 3 m di diametro - lo collocherei il più lontano possibile dai pergolati a ridosso della casa, vestiti di buganvillee, in modo da non entrare in conflitto con i differenti materiali di costruzione e fattura. Farei aggettante sull'acqua anche parte del pavimento in assi del gazebo.

* Sulle rive, iris d'acqua, una passerella in legno e un piccolo gazebo vestito di gelsomino

- 1. Bougainvillea glabra.
- 2. Daphne odora.
- 3. Quercus suber.
- 4. Cycas revoluta.
- 5. Jasminum sambac.
- 6. Lagerstroemia indica.
- 7. Iris pseudacorus.
- 8. Prato di Dichondra repens.



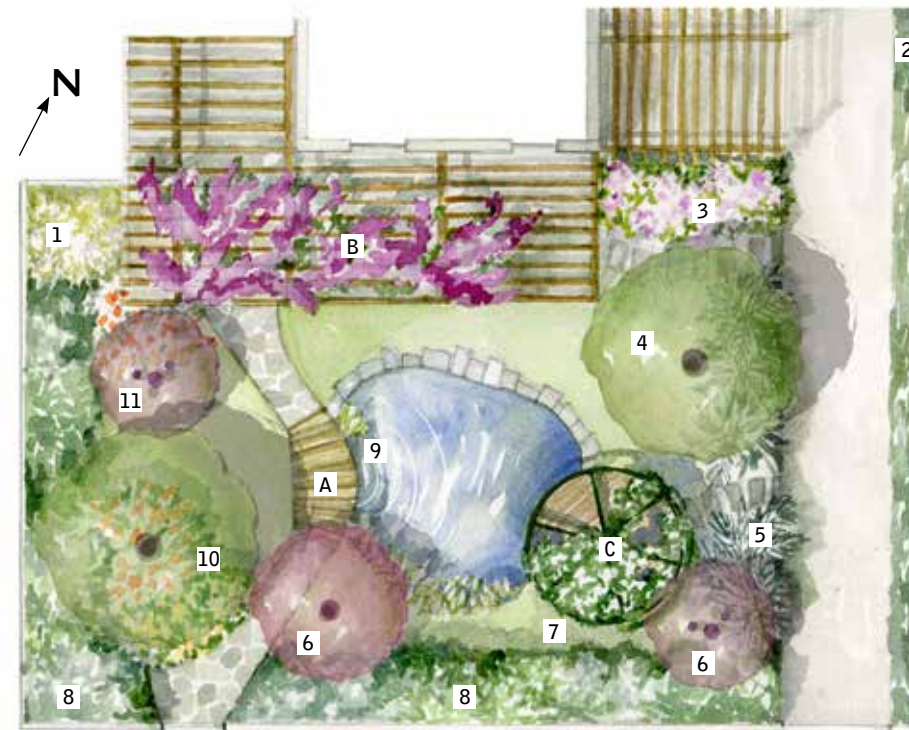
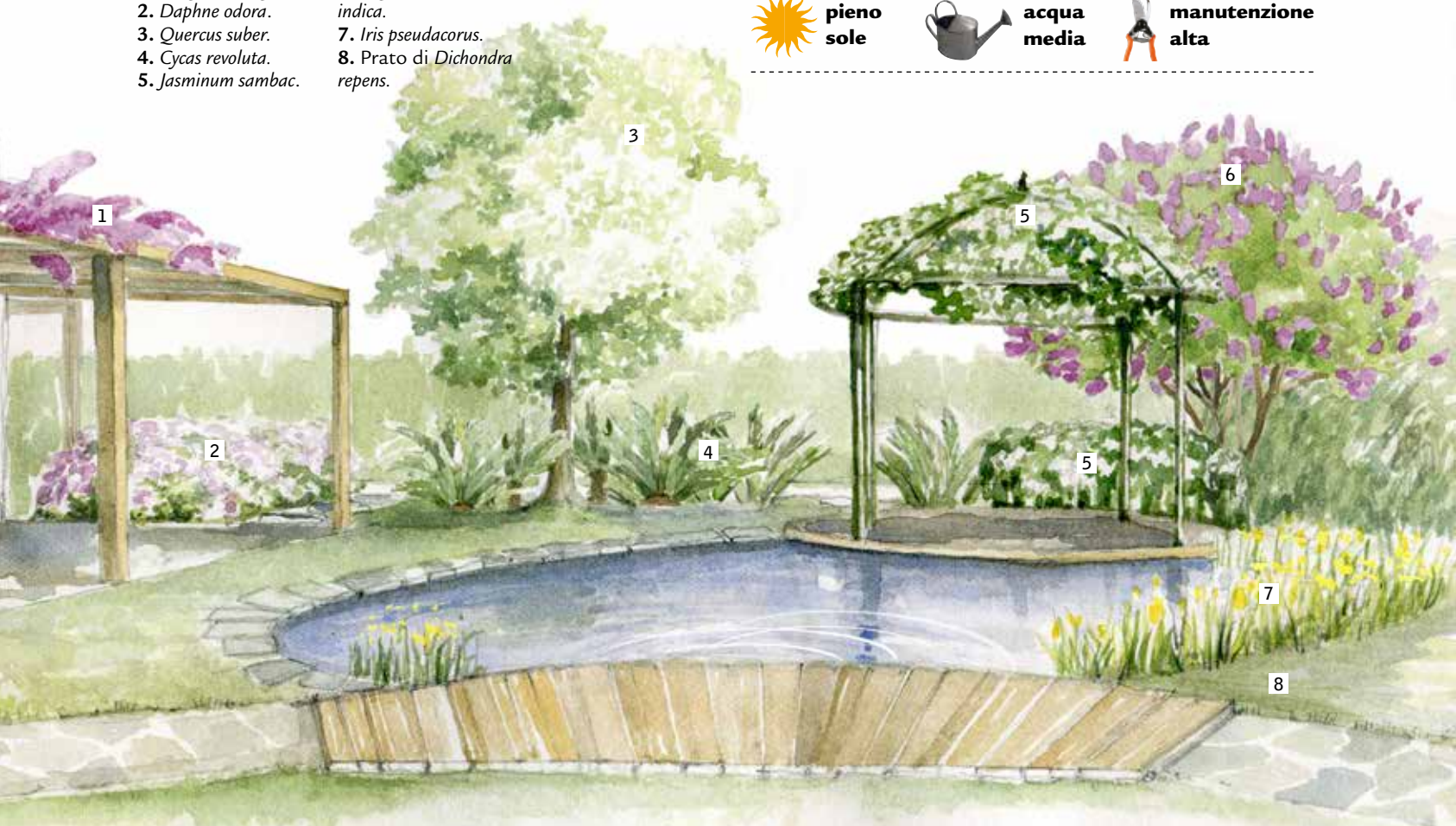
pieno sole



acqua media



manutenzione alta



- 1. Cestrum nocturnum.
- 2. Siepe esistente.
- 3. Daphne odora.
- 4. Quercus suber.
- 5. Cycas revoluta.
- 6. Cercis siliquastrum.
- 7. Prato di Dichondra repens.
- 8. Siepe di Myrtus communis e Phillyrea angustifolia.
- 9. Iris pseudacorus.
- 10. Quercus suber con alla base Euryops pectinatus.
- 11. Lagerstroemia indica con alla base Clivia miniata.
- A. Percorso in assi aggettante sull'acqua.
- B. Pergola con Bougainvillea glabra.
- C. Gazebo in ferro con Jasminum sambac.

Alberi e arbusti

Come nuovi alberi opterei per querce da sughero, *Cercis siliquastrum* e una lagerstroemia. Attenzione a non piantarli troppo vicini al laghetto: con il tempo le radici potrebbero deformare il telo. Il gelsomino sul gazebo, il mirto nella siepe informale, la dafne e il *Cestrum nocturnum* ai due lati dalla pergola si faranno notare anche per il profumo dei fiori. Alla base degli alberi metterei clivie ed *Euryops pectinatus*, con corolle arancio e gialle. Tra il laghetto e la siepe lascerei un passaggio per la manutenzione. A lato del vialetto carrabile *Cycas* valorizzeranno l'ingresso.

Il laghetto

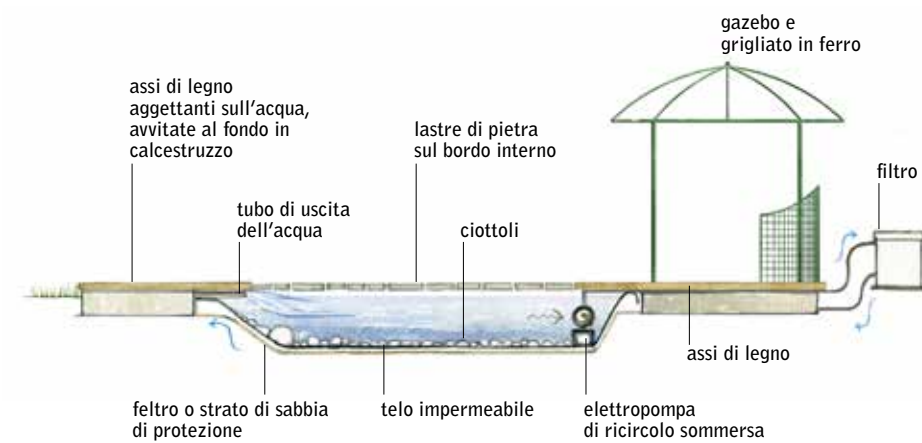
Per essere stabili ed evitare che i ciottoli scivolino verso il basso, le sponde del laghetto non dovrebbero avere pendenze superiori a 30 gradi. In questa situazione l'acqua potrebbe essere profonda 50 cm. Il telo va posato su un feltro spesso e pesante steso su un fondo in terra compattata, per evitare sassi che potrebbero tagliarlo. Gli assi del vialetto e del pavimento del gazebo aggettanti sull'acqua saranno fissati con viti su una base in calcestruzzo e avranno uno spessore di almeno 8 cm. Come piante acquatiche inserirò *Iris pseudacorus* in vasi forati sulla sponda opposta alla casa.

La pompa e il filtro

Il punto di aspirazione deve trovarsi lontano da quello di immissione, per favorire la circolazione dell'acqua ed evitare punti di ristagno. La pompa deve essere accessibile e non visibile, per questo la collocherei sotto la sporgenza del pavimento del gazebo. Dalla pompa l'acqua deve passare attraverso un filtro esterno ben dimensionato: lo nasconderei con un grigliato alto 1,5 m ricoperto di gelsomino, sul retro del gazebo. Il ritorno potrà essere disposto sotto il tratto in legno leggermente rialzato del vialetto, regalando anche un gradevole gorgoglio.

© RIPRODUZIONE RISERVATA

La struttura del laghetto



Volete un progetto di massima del vostro giardino? Mandateci fotografie e piantina, scrivendo a:

Gardenia

gardenia@cairoeditore.it